



**PROJET DE RECONSTRUCTION DU CENTRE DE TRAITEMENT
DES DÉCHETS MÉNAGERS DE ROMAINVILLE/ BOBIGNY**

Rencontre du Groupe Citoyen - 18 mars 2021

DEROULE DE LA RENCONTRE

- Accueil des membres du Groupe / 18h30 - 18h40
- Introduction et objectifs des rencontres / 18h40 - 18h45
- Retour sur la Genèse du projet et les ajustements apportés au projet initial / 18h45 – 19h00
- Temps de questions/réponses / 19h00 – 19h15
- Retour sur l’atelier de réparation et de réemploi / 19h15 – 20h00
- Conclusions et remerciements

Le Groupe citoyen

- Un groupe constitué par le Syctom début 2018, avec des habitants et associations de Romainville, Bobigny, Pantin et Noisy-le-Sec
- Il s'est réuni à 11 reprises sur de nombreux thèmes liés au projet

Ses objectifs :

- Constituer une instance fil rouge, qui suit le projet depuis 3 ans
- Echanger et partager grâce à l'expertise du territoire des membres du groupe, autour de thématiques en lien avec le territoire telles que :
 - les prescriptions environnementales
 - le tri des déchets
 - la future maison du projet
- Nourrir la réflexion du Syctom pour faire du centre de Romainville/Bobigny un site exemplaire



Le garant de la concertation

Jacques Roudier



PARTIE 1 : Introduction et objectifs des rencontres 12 et 13

Céline Lafon Dieulin

Chef de projet Romainville / Bobigny – DGST

- **Présentation du projet ajusté**

Retour sur les fondamentaux du projet et les ajustements proposés avec focus plus particulier sur le pôle d'excellence « Économie Circulaire ».

- **Retour sur un projet d'Économie Circulaire imaginé par le Groupe Citoyens : L'atelier réparation et réemploi**

Redécouverte du scénario d'atelier imaginé précédemment lors des rencontres 5 et 6 autour de la réparation et du réemploi, ensemble notre objectif sera d'imaginer des pistes d'amélioration.

- **Présentation approfondie du pôle d'excellence « économie circulaire »**

Travail en équipe autour des initiatives inspirantes qui pourront venir nourrir le projet.



Échanges

Temps de questions / réponses - 5 min



PARTIE 2 : Retour sur la Genèse du projet et les ajustements apportés au projet initial

Céline Lafon Dieulin

Chef de projet Romainville / Bobigny – DGST

Le contexte et les échéances

Le Sycotom porte depuis plusieurs années une ambition réitérée de définir et mettre en œuvre un projet ambitieux et adapté pour la rénovation du centre de Romainville-Bobigny.

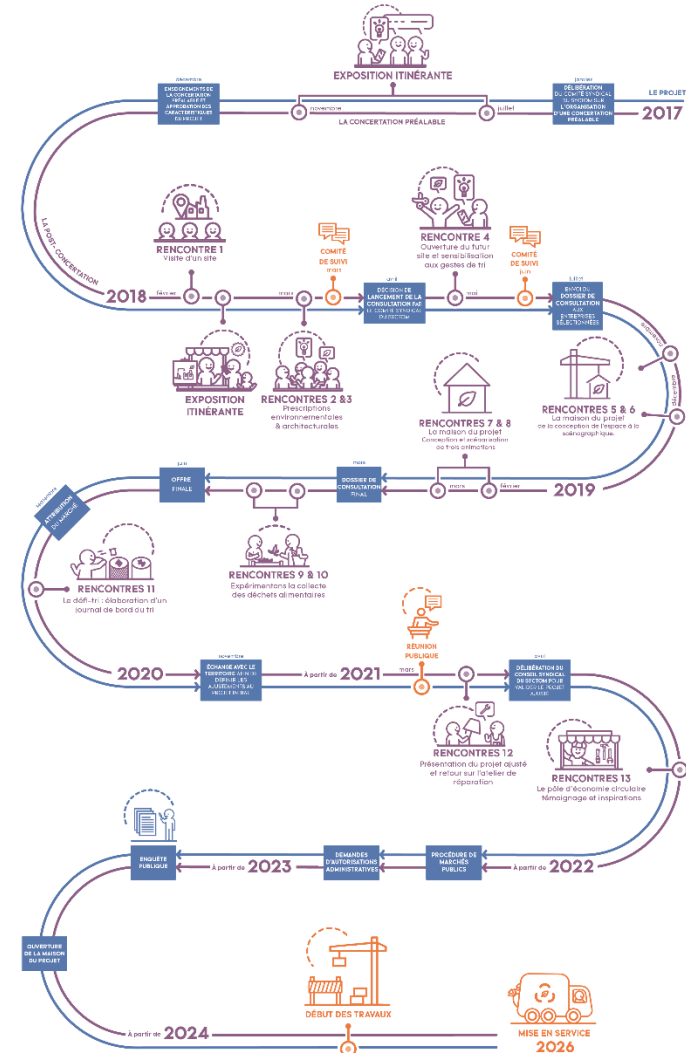
Depuis 2017, ont été menés :

- une concertation préalable sur le projet,
- une procédure d'attribution d'un marché public
- une post-concertation sous l'égide d'un garant.

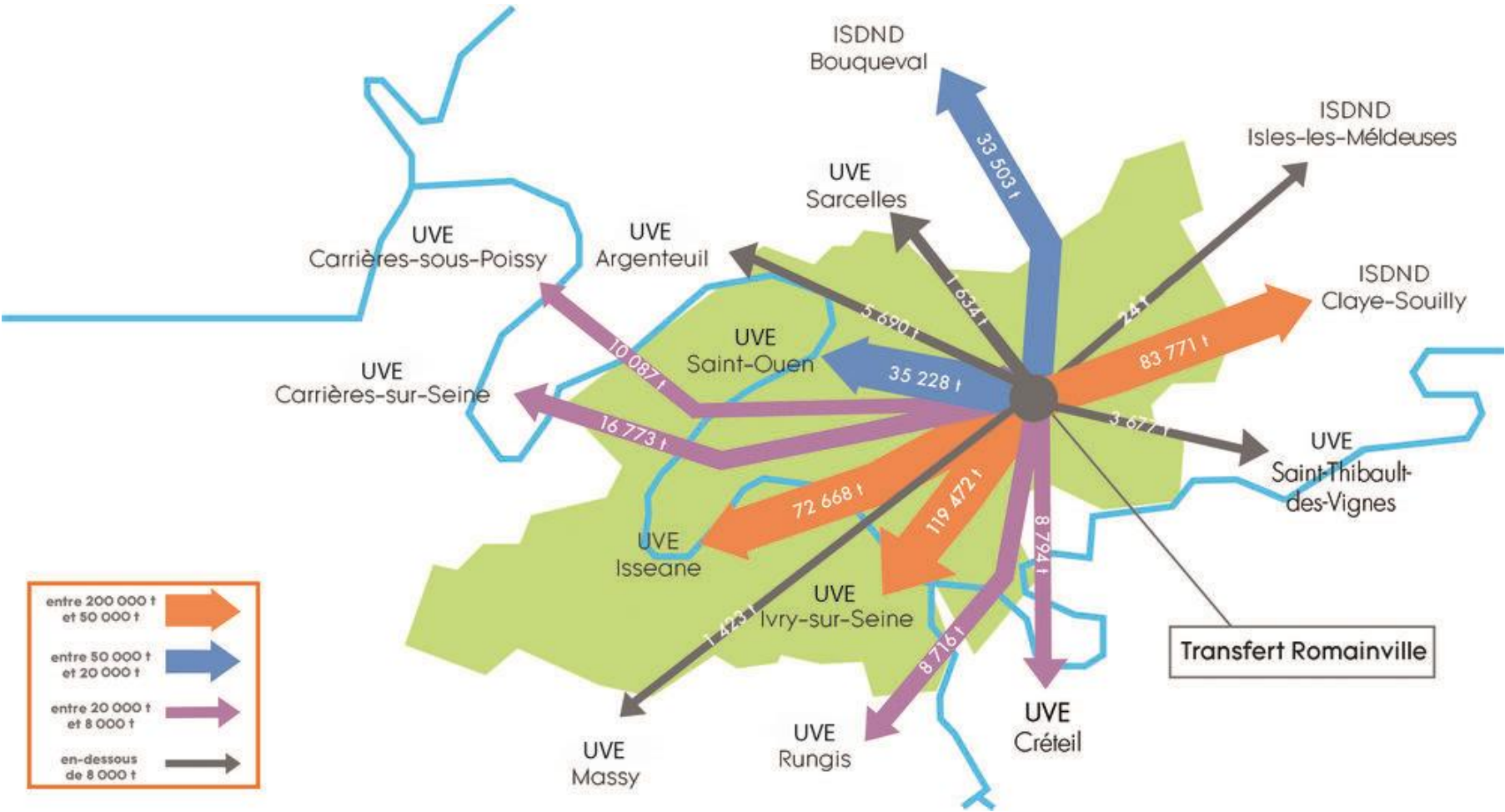
Le Sycotom n'a toutefois pas interrompu ses réflexions et démarches. Il a initié un nouveau dialogue avec les acteurs du territoire afin de concrétiser la poursuite d'un projet de reconstruction du centre.

LES ÉTAPES DU PROJET ET DE LA POST-CONCERTATION

Projet de reconstruction du centre de traitement des déchets ménagers à Romainville / Bobigny



Le centre actuel de Romainville



Une implantation sur les communes de Romainville et Bobigny



Le centre est situé sur les ZAC Ecocité-Canal de l'Ourcq (Bobigny) et ZAC de l'Horloge (Romainville)

Le centre de traitement des déchets ménagers est situé sur des parcelles situées à Romainville et Bobigny, en bordure de la rue de Paris et du canal de l'Ourcq.



Les caractéristiques essentielles du projet

- Création d'une **capacité portuaire** au bord du canal de l'Ourcq pour la **mise en œuvre du transport fluvial** (évacuation d'une partie des OMR et des flux sortants majoritaires de CS) ;
 - **Capacités de réception et de transfert** de déchets :
 - ⊙ *350 000 tonnes d'OMR/an réceptionnées puis transférées en partie par voie fluviale ;*
 - ⊙ *60 000 tonnes/an de CS multi-matériaux (emballages, journaux-magazines) réceptionnées et triées sur site ;*
 - ⊙ *40 000 tonnes/an de déchets alimentaires réceptionnées puis transférées par la voie routière.*
 - La réalisation d'une **déchèterie** et d'une **ressourcerie** ;
 - Un **haut niveau d'exigences d'un point de vue environnemental et architectural**, afin de maîtriser les nuisances (notamment olfactives) et d'améliorer l'insertion urbaine du site.
- >> **Le projet inclut notamment un traitement soigné :**
- de la façade rue Anatole France
 - ainsi que de la continuité piétonne sur le chemin de halage en bordure de canal.

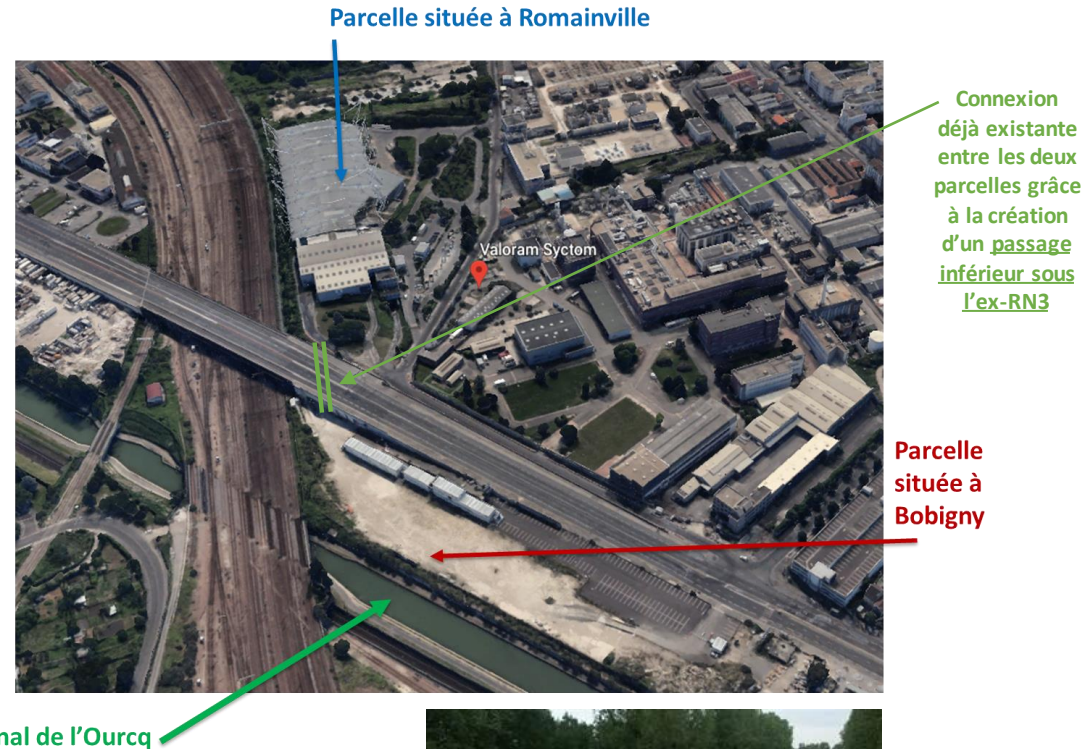
Le recours au transport fluvial

Site implanté à proximité de la voie d'eau : le Canal de l'Ourcq

Création d'un port sur la parcelle située à Bobigny avec maintien de la circulation piétonne sur le chemin de halage.

→ Les barges envisagées pourraient transporter un volume équivalent à 24 conteneurs de 20 pieds maritimes (12 conteneurs pour les flux de matériaux triés issus des collectes sélectives).

- Environ 150 000 tonnes d'OMR et produits triés transférés par voie fluviale soit 2 à 3 barges par jour
- 7 à 8 000 camions évités par an



Les évolutions de la gestion des déchets du Syctom depuis 2018

- **Le moratoire sur l'Unité de Valorisation Organique de l'usine d'Ivry**, qui rend moins pertinent la mise en place du séchage des OMR à Romainville/Bobigny car l'usine d'Ivry ne disposera pas de capacité pour traiter les Ordures Ménagères Résiduelles (OMR) séchées de Romainville.
- **Une solution de mise en balles des OMR mise en œuvre à Claye Souilly (Seine-et-Marne)** par le Syctom, afin d'éradiquer l'enfouissement, ce qui questionne l'intégration de cette étape de stockage sur le centre de Romainville/Bobigny
- **Le projet de méthanisation de Gennevilliers est lancé**, remettant en cause la préparation des déchets alimentaires au sein du centre de Romainville/Bobigny (mise en pulpe et hygiénisation), qui seront ainsi directement transférés à Gennevilliers pour y être traités.

Les impacts conjugués de ces évolutions ont amené le Syctom à engager des réflexions en vue d'ajuster le projet initial

Les ajustements apportés au projet

Des réflexions engagées fin 2020 avec le territoire pour aboutir à un projet partagé conciliant :

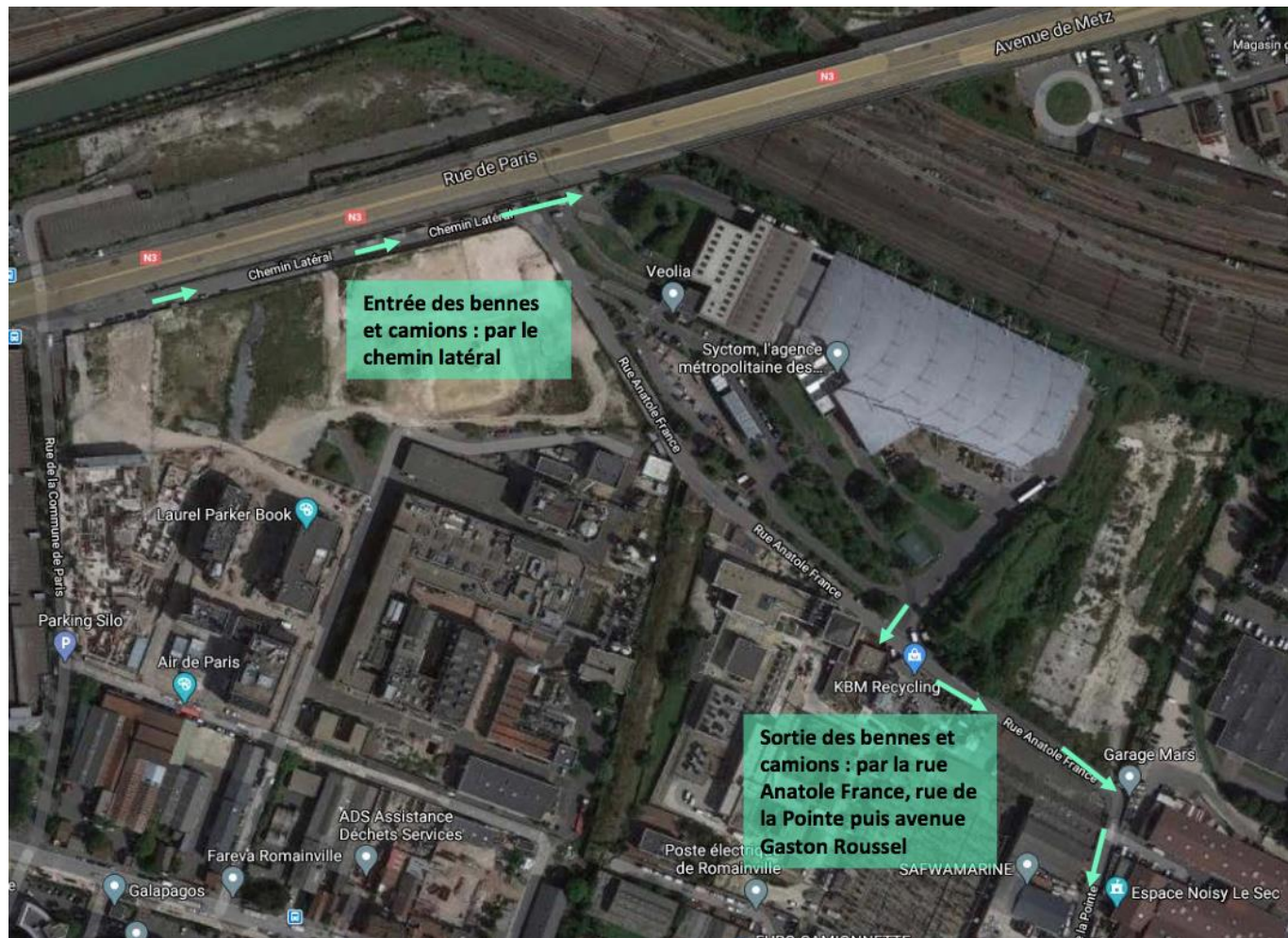
- La prise en compte des évolutions relatives à la gestion des déchets du Syctom;
- Le maintien des caractéristiques principales et notamment les exigences environnementales;
- Le développement de l'économie circulaire et de sobriété en matière de construction et d'insertion urbaine.



Les principaux ajustements apportés au projet :

- La suppression des pré-traitements initialement prévus pour les OMR et les déchets alimentaires ;
- La conservation de l'accès actuel du site via le chemin latéral mis en double sens (permettant l'accès direct des bennes et camions à l'ex-RN3 au niveau du carrefour de la commune de Paris) et son aménagement de qualité dans le cadre du projet en sachant que le trafic des bennes et des camions sera interdit avenue Gaston Roussel ;
- L'intégration d'un pôle économie circulaire ambitieux autour de la déchèterie et de la ressourcerie.

Les ajustements en matière de circulation autour du site

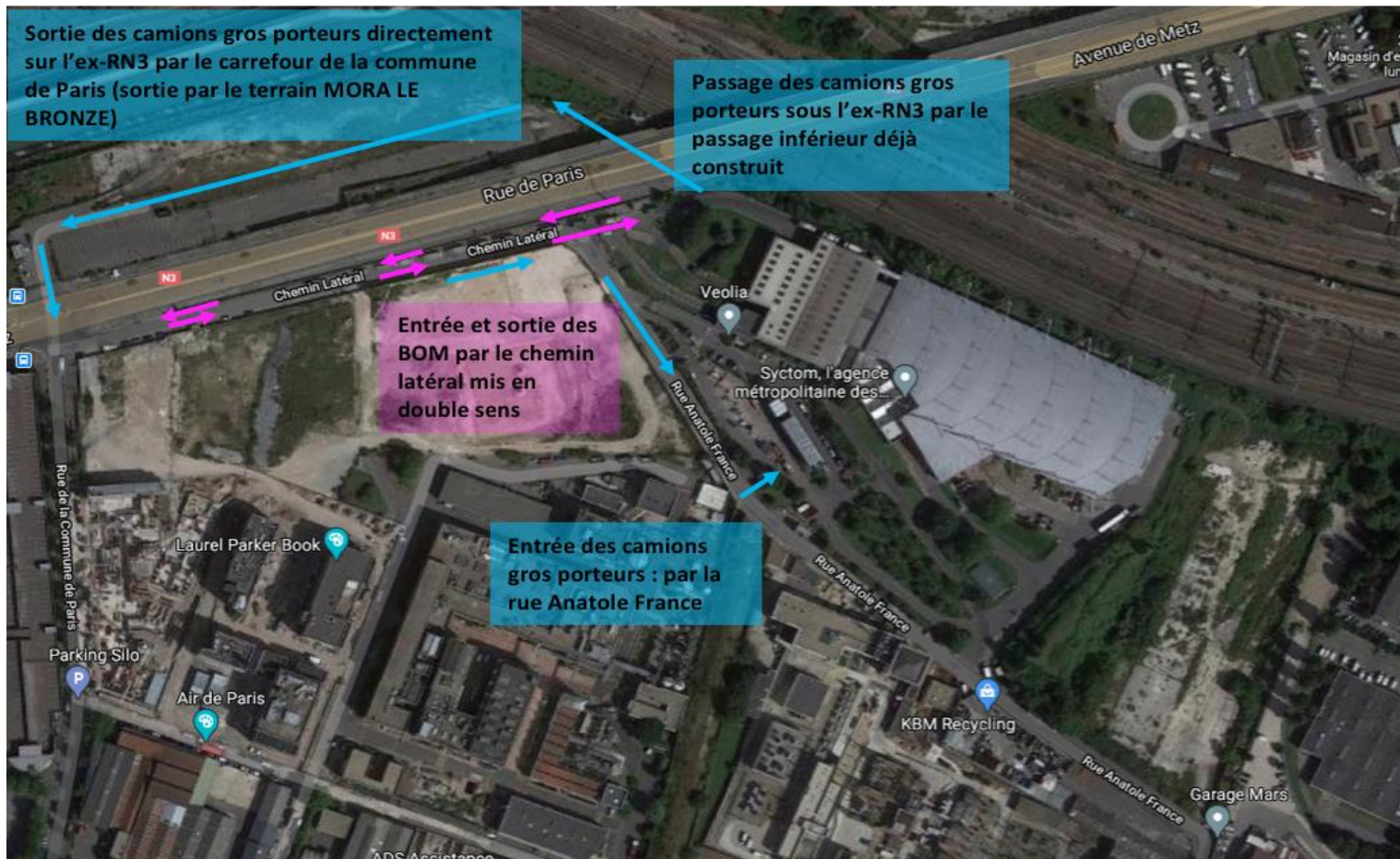


Le schéma actuel

Aujourd'hui, les véhicules arrivent sur le site, par le chemin latéral, qui longe la rue de Paris (ex-RN3), et ressortent par la rue Anatole France puis empruntent la rue de la Pointe et l'avenue Gaston Roussel pour la majorité des flux.

Les ajustements en matière de circulation autour du site

> Le nouveau schéma envisagé : pas de circulation des camions avenue Gaston Roussel et rue de la commune de Paris



Flux entrants et sortants : SITUATION ACTUELLE

Les flux entrants

391 000 tonnes par an



Environ 73 000 bennes entrantes par an

Ordures ménagères résiduelles



Les flux sortants

402 000 tonnes par an
(OMR + refus de tri)



Environ 20 000 camions sortants par an

56 000 tonnes par an



Environ 18 000 bennes entrantes par an

Collectes sélectives



60 000 tonnes par an



Environ 2 400 camions sortants par an

L'ensemble des flux sortants se font aujourd'hui par la voie routière, avec plus de 22 000 camions par an.

Flux entrants et sortants : LA SITUATION FUTURE

Les flux entrants

350 000 tonnes par an



Environ 65 000 bennes entrantes par an

Ordures ménagères résiduelles



230 000 tonnes par an



Environ 11 500 camions sortants par an

Les flux sortants

120 000 tonnes par an (OMR + refus de tri)



Environ 390 barges par an

60 000 tonnes par an + 40 000 tonnes par an



Environ 26 000 bennes entrantes par an

Collectes sélectives et Biodéchets



70 000 tonnes par an



Environ 3 000 camions sortants par an

30 000 tonnes par an



Environ 163 barges par an

La création du pôle d'excellence de l'économie circulaire

Une ambition partagée de définir et réaliser, dans le cadre du projet, un pôle d'excellence de l'économie circulaire et du réemploi.

Les axes de réflexion en cours :

- Une **déchèterie accessible aux particuliers** et une réflexion sur l'accueil des professionnels / la mise en place d'une matériauthèque ;
- Des **ressourceries et recycleries généralistes et/ou spécialisées**, intégrant un ou plusieurs magasins de revente d'objets réparés ;
- Des **ateliers de réparation** afin d'offrir une seconde vie à ces objets, les réparer ou transformer leurs usages.
- Un volet autour de l'alimentation avec un **axe de sensibilisation à l'anti-gaspillage**.

Ces différentes fonctionnalités formeront un pôle d'excellence ambitieux de l'économie circulaire qui pourrait être de type magasin inversé ou centre commercial du réemploi.

Un comité de coopération associant le Sycotm et les collectivités partenaires (Ville de Romainville / ville de Bobigny et EPT Est-Ensemble) est en charge d'élaborer ce projet partagé pour le territoire.





Échanges

Temps de questions / réponses - 15 min



PARTIE 3 : Retour sur l'atelier de réparation et de réemploi

Atelier imaginé lors des rencontres 5 et 6

ATELIER DE RÉPARATION ET DE RÉEMPLOI

Imaginé par Armand, Rokia, Naima, Pierre, Delphine et Jean-Gustave lors des rencontres n°5 et 6. L'atelier se veut convivial et participatif, basé sur le réemploi et la transformation d'objets.

- Cet atelier est régi par différents grands principes : le **recyclage**, **l'apprentissage**, **la transmission** et **le faire-ensemble**.
- Il né de l'envie de créer **une animation de sensibilisation** autour de la réparation d'objet au cœur de la maison du projet
- L'équipe a imaginé **des ateliers gratuits, ouverts à tous** sur inscription deux samedis par mois.



> RETROUVONS-NOUS POUR REDÉCOUVRIR ET REPENSER ENSEMBLE
LE SCÉNARIO IMAGINÉ SUR NOTRE OUTIL COLLABORATIF :
https://miro.com/app/board/o9J_IR7KsOo=/



MERCI DE VOTRE ATTENTION