




Projet de
futur centre
de traitement
des déchets
ménagers
à Romainville
/ Bobigny



***Synthèse - Expérimentation
de l'élargissement des
consignes de tri à Sevrans***

L'objectif de cette note est de présenter les résultats de l'expérimentation d'élargissement des consignes de tri à Sevrans. Les quatre aspects principaux de l'expérimentation sont étudiés : l'évolution des tonnages et la composition du gisement, l'impact sur la pré-collecte et la collecte, l'impact sur le centre de tri et enfin les résultats de la valorisation de plastiques.

Evolution des tonnages et composition du gisement

L'expérimentation a eu un effet bénéfique sur la collecte sélective. Toutes les analyses à échelle de temps différents montrent une augmentation des tonnages collectés à hauteur de 8%. Cet accroissement est lié à une augmentation du valorisable (de 9 à 12%) et des nouvelles résines, mais aussi à celle des refus. Nous avons réalisé des comparaisons de données :

- en années civiles : 2011, 2012 et 2013 ;
- entre le point 0 (T2 2011 à T1 2012) et l'année d'expérimentation (t2 2012 à t1 2013).

L'analyse en année glissante a tendance à minimiser l'impact de l'extension car elle inclut un trimestre d'expérimentation dans la durée observée de l'année de référence.

Le tableau 1 montre les évolutions des principaux matériaux des tonnages collectés sur les années civiles :

	2011	2012	2013	Evolution 2012-2011	Evolution 2013-2011
Valorisable	8 955,60	9 775,80	10 002,74	9%	12%
Films et housses	135,84	188,86	167,11	39%	23%
Pots et barquettes	128,41	219,87	185,56	71%	45%
Fines	489,12	455,72	247,21	-7%	-49%
Refus (refus vrais, verre, PAM, imbriqués souillés)	1 451,99	1 356,30	1 074,79	-7%	-26%
Autres plastiques	104,63	118,89	91,39	14%	-13%
Total	11 265,59	12 115,44	12 159,11	8%	8%

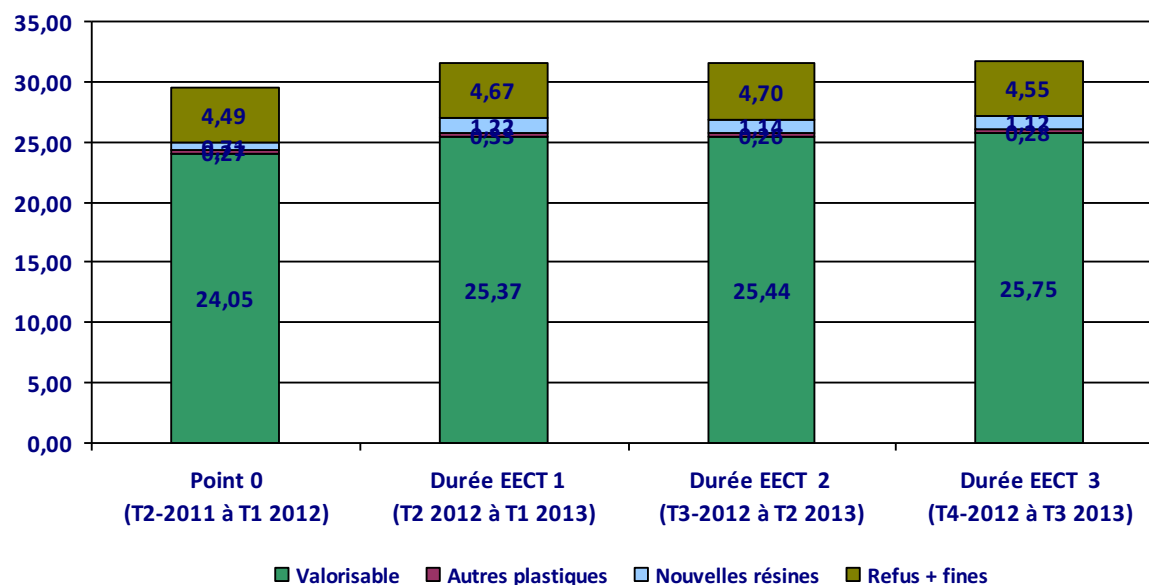
Le tableau 2 récapitule l'évolution des tonnages des années glissantes 2011, 2012 et 2013 :

	Point 0 (T2-2011 à T1 2012)	Durée EECT 1 (T2 2012 à T1 2013)	Durée EECT 2 (T3-2012 à T2 2013)	Durée EECT 3 (T4-2012 à T3 2013)
Valorisable	9 261,31	9 768,08	9 794,27	9 914,05
Films et housses	136,56	219,04	209,54	205,78
Pots et barquettes	134,92	250,24	227,62	225,89
Fines	476,22	448,73	383,54	309,00
Refus (refus vrais, verre, PAM, imbriqués souillés)	1 252,64	1 349,91	1 426,34	1 444,18
Autres plastiques	104,52	128,83	101,68	108,07
Total	11 366,17	12 164,83	12 143,01	12 206,97
Valorisable				

Le graphique ci-dessous représente l'évolution des ratios de collecte sur les années glissantes par grande famille de matériaux :

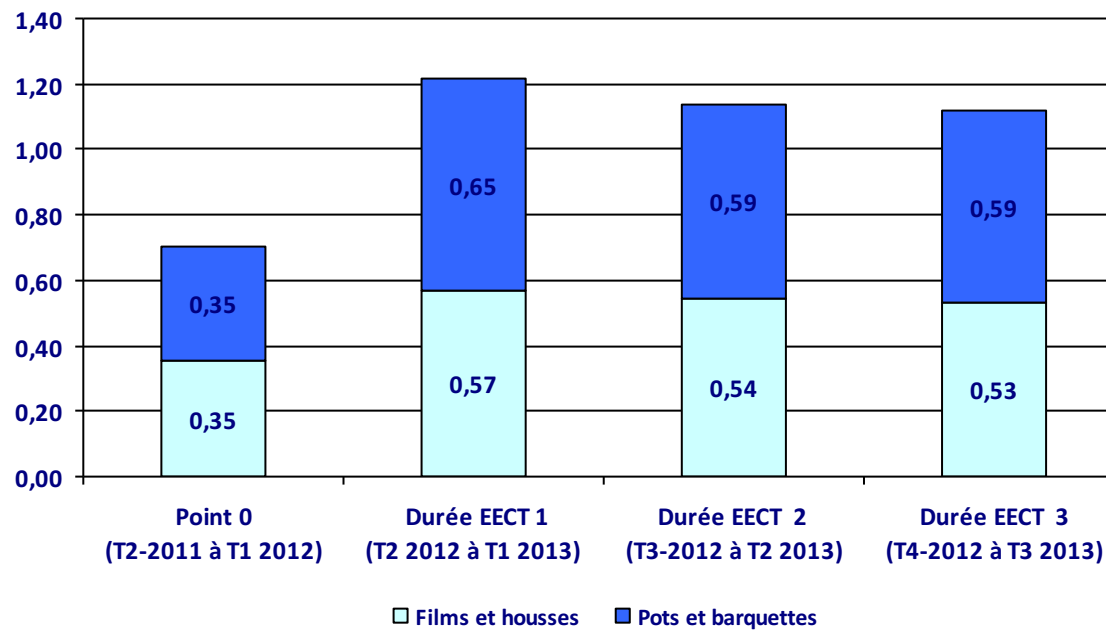
- valorisables : JRM, Emballages métalliques, emballages en carton et bouteilles et flacons en plastiques, ELA,
- les autres plastiques : non emballages en plastiques (jouets, stylos, autres...),
- les nouvelles résines : pots et barquettes + films et housses,
- Refus + fines : refus vrais, verre, PAM, imbriqués souillés et éléments de moins de 7cm

Evolution des ratios sur différentes périodes



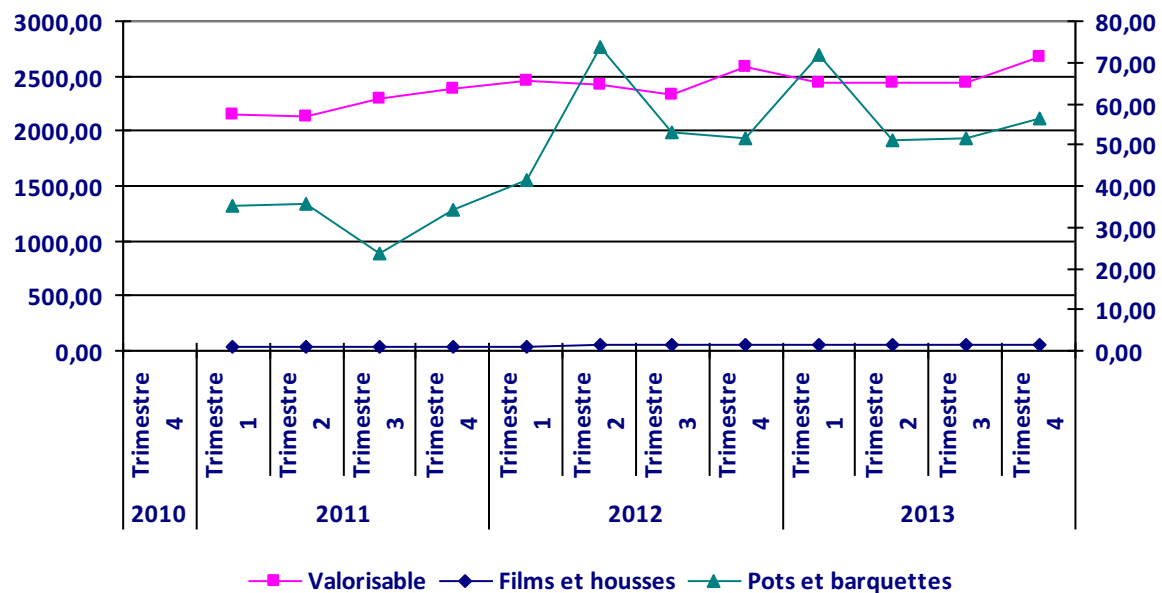
On constate donc **une augmentation de la collecte sélective en général et du valorisable, et une stabilisation des refus**. Les autres plastiques quant à eux augmentent au début de l'expérimentation pour finalement se stabiliser. L'effet d'augmentation se maintient sur les nouvelles résines et en particulier les films et housses (voir graphique ci-après).

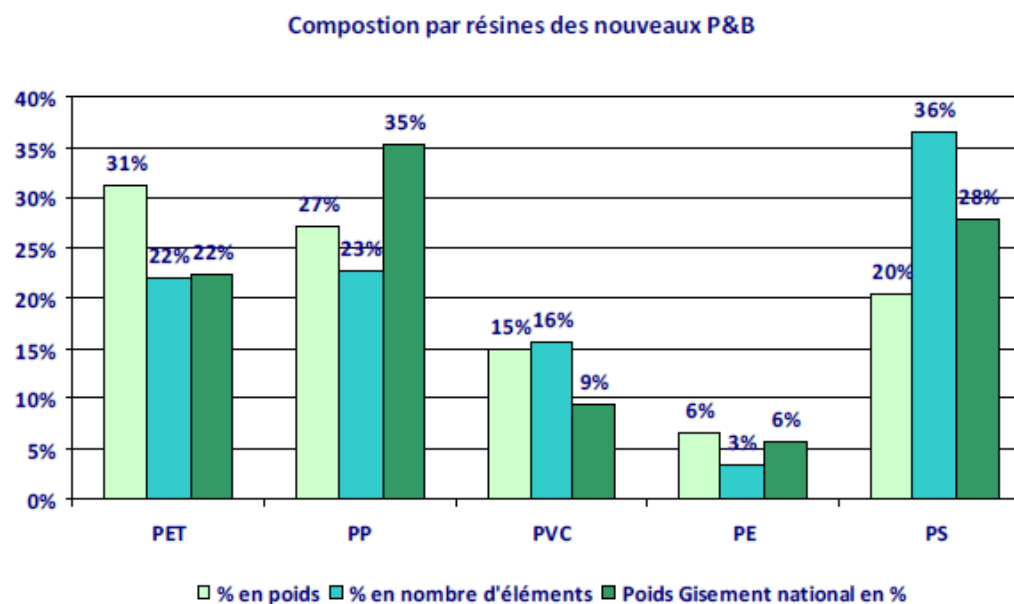
Composition des NR en kg/hab/an



Le graphique suivant permet de montrer l'évolution des tonnages de matériaux valorisables et des nouvelles résines de 2011 à 2013. On note **un effet net** sur la période du lancement de l'extension de la consigne de tri (t2 2012) et **un effet de relance** au premier trimestre 2013 lié à la redistribution des outils de communication habituels des collectivités à tous les habitants.

Evolution des nouvelles résines et du valorisable
(en tonnes)





Les pots et barquettes jetés par les habitants dans le bac de tri sont composés des résines suivantes. On note que **seulement 33% d'entre-elles (27% PP/ 6% PE) sont recyclables, les autres résines étant non recyclables.**

Evolution des tonnages du bassin versant de Sevrans entre 2011 et 2016

Centre de tri de Sevrans	2011*	2016
Tonnages réceptionnés	9 996 t	17 301 t
Population renversantes sur le centre de tri de Sevrans	354 225 hab	548 361 hab
Ratio par habitant	28,22 kg/hab	31,55 kg/ahb

Périmètre total Syctom	2011*	2016
Tonnages réceptionnés	174 140 t	181 110 t
Population totale	5 709 130 hab	5 777 318 hab
Ratio par habitant	30,5 kg/hab	31,4 kg/ahb

* 2011, correspondant à l'année précédant la mise en œuvre de l'expérimentation de l'extension des consignes de tri à l'ensemble des emballages plastiques.